



# Tourist Pssibilities in Badrd district

**Dr. LUMA ABDLMUNAF RAHEEM /**

**Wasit University**

**College of Education For Human Sciences**

**Geography department**

**lama@uowasit.edu.iq**

**T; 07723510857**

## **Abstract**

Badra district is considered “one of the most important tourist attractions in Wasit Governorate, because it has internal incentives that provide a motivation for those looking for entertainment, including tourist attractions, However, it suffers from neglect despite the diversification of the economic resources that abound in it, which requires attention to tourism planning by officials in the central and local government in order to achieve tourism development and achieve economic goals represented in increasing the real and national income of the individual , Because it achieves economic and social development, because investing in the tourism industry is part of the goals of development plans because of its great importance in preserving the economic, cultural and social structure in the district.

**Key words :Tourism, ingredients of Tourism , Requirements of Tourism.**

## **الامكانيات السياحية المتاحة في قضاء بدرة**

**م.د. لمى عبد المناف رحيم**

**جامعة واسط/ كلية التربية للعلوم الانسانية**

**قسم الجغرافية**

## المخلص:

يعد قضاء بكرة {♦} من اهم مناطق الجذب السياحي في محافظة واسط بما يتوفر فيه من محفزات داخلية تشكل دافعا للباحثين عن الترفيه بما تضمه من مغريات سياحية تتمثل بالمقومات الطبيعية و البشرية فيه ، يهدف البحث لتسليط الضوء عليها كونها تمثل الحجر الاساس لقيام السياحة ، وتوصل البحث من خلال تحليل البيانات والمعلومات المستسقة من المصادر المتنوعة والمسح الميداني فضلا عن الاستعانة باستمارة الاستبانة، الى توفر الامكانات السياحية فيه، الا انها تعاني من الاهمال مما ادى الى غياب الخدمات السياحية كالفنادق و المطاعم المتطورة ،على الرغم من تنوع الموارد الاقتصادية التي يزخر به وهناك ضرورة الى الاهتمام بالتخطيط السياحي من قبل المسؤولين في الدولة وتقع على عاتق الحكومة المركزية في المحافظة والحكومة المحلية في القضاء مسؤولية التخطيط والتنفيذ للتنمية السياحية بالتوزيع العادل للعائدات الاقتصادية من الموارد التي يزخر بها القضاء والمحافظة بما يحقق تنمية سياحية اقتصادية .

**الكلمات المفتاحية : السياحة ، مقومات السياحة ، متطلبات السياحة**

---

(♦) كان لقضاء بكرة دور في عصور الحضارة الانسانية اهمية كبيرة وتشير المصادر التاريخية الى انها كانت واحدة من الوية العهد العثماني وقد انضمت لها الكوت عام ١٨٥٩ ، وخلال فترة احتلال بريطانيا للعراق رفعت درجة الكوت الادارية واصبحت مدينة بكرة تابعة لها بسبب الغزوات الايرانية مما جعل منها مكان غير مستقر .

للمزيد :

-عادل البكري ، تاريخ الكوت ، مطبعة العاني ، بغداد ، ١٩٦٧ .

- عماد عبد السلام رؤوف ، ادارة الاسر الحاكمة ورجال الادارة و القضاء في العراق في القرون المتاخرة ٦٥٦ - ١٣٣٧ هـ - ١٢٥٨ - ١٩١٨ م ، بغداد ١٩٩٢ .

## المقدمة

تهتم دول العالم باستغلال ما موجود فيها من موارد طبيعية وبشرية في صناعة السياحة التي تعرف بانها نزهة تنطلق من المسكن الى اماكن المتعة والاستمتاع سواء كانت بصورة فردية ام جماعية.

International Students }

{Edition,2006,p1565 وعرفت المنظمة العالمية للسياحة، السائح بانه الشخص الذي يقطع مسافة ٨٠كم فاكثر من محل سكنه لغرض السياحة { World Tourism Organization,2007,p1 } ، وان هذا

النشاط يوجه سلوك الانسان باستخدام موارد البيئة الطبيعية بما يخلق تفاعلاً بين الاشخاص والبيئات المختلفة ويتضمن الحركة المادية للسائحين بعيدا عن اماكن اقامتهم المعتادة وبناءً على هذا يمكن تقسيم السائحين على قسمين ( سائح دولي و سائح محلي )، وخلال ستينيات القرن العشرين تطورت صناعة السياحة وتشعبت فروعها بهدف محاكاة متطلبات السكان بمختلف شرائحهم واخذت الحاجة للسياحة والاستجمام تتزايد كأسلوب حضاري ذو اهمية اجتماعية واقتصادية، الا انها لم تحظ بهذه الاهمية بالعراق عامة والقضاء بصورة خاصة على الرغم مما يحظى به من مقومات سياحية عديدة لو استثمرت بشكل سليم تمكن المنطقة من ان تكون طرفاً مؤثراً في السياحة والاستجمام، وتحقيق التنمية المستدامة وحماية البيئة ، بهذا يمن تحديد مشكلة البحث الرئيسية (هل يوجد في قضاء بدره امكانيات متاحة للسياحة)، مما يثير مجموعة من التساؤلات التي يمكن تحديدها بالاتي :-

موقع قضاء بدره وتقسيماتها الادارية في محافظة واسط

- ما المقومات الموجودة في قضاء بدره للسياحة ؟

- ما هي متطلبات تفعيل السياحة في القضاء ؟

- كيف تساهم السياحة في تحسين واقع القضاء ؟

فرضيات البحث تتمثل بتوفر الامكانيات المطلوبة للاستثمار في المجال السياحي لوجود مقومات طبيعية وبشرية يسهم تفعيلها وإظهارها الى زيادة كفاءة القضاء للاستثمار في صناعة السياحة، بالتخطيط الاستراتيجي للموارد فيه بما يسهم في تطور السياحة وبالتالي تحسين واقعه الاقتصادي والاجتماعي والثقافي والعمراني فضلا عن الارتقاء بالمواقع الاثرية فيه .

يهدف البحث الى تسليط الضوء على المقومات السياحية في قضاء بدره وامكانية استثمارها في اقامة صناعة السياحة في القضاء وانعكاس ذلك على واقعه الاجتماعي والاقتصادي. وتغزى اسباب اختيار الموضوع الى اهمية الإفادة القصوى من الموارد البيئية في صناعة السياحة التي تزايدت الحاجة اليها مع قلة الاهتمام بما يتوفر في القضاء من امكانيات سياحية .

### اولاً: موقع القضاء

يقع قضاء بدره شرق محافظة واسط ويضم مركز القضاء وناحيتي (جسان الواقعة في جنوبها الغربي وزرباطية في شمالها الشرقي) ، حدودها الشرقية مع ايران والشمالية مع قضاء مندلي في محافظة ديالى، وحدودها الغربية مع قضاء العزيزية والجنوبية مع ناحية شيخ سعد الواقعتين في محافظة واسط كما يلحظ من الخريطة (١) .

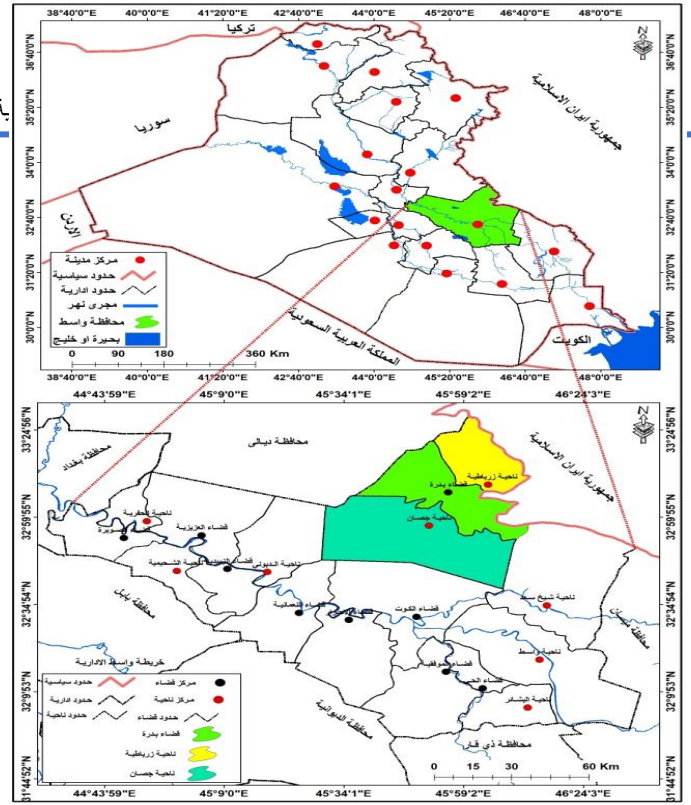
### خريطة (١)

يملك قضاء بدرة أماكن سياحية كثيرة في جميع وحداته الإدارية حيث يضم مواقع متنوعة للسياحة ، ومن ثم فإن المقومات اللازمة والضرورية للسياحة موجودة فيه ولكن ينقصها الاستغلال الأمثل، لذلك لابد من تفعيل القطاع السياحي عبر جانبي السياحة ( السياحة المستدامة للبيئة، و احياء تاريخ و تراث المدينة ) بما سيسهم في تنمية اقتصاده، لقدرة هذا القطاع على استيعاب ايدٍ عاملة و امكانية جذب الاستثمارات، و تنقسم مقومات الجذب السياحي كما يلحظ من الخريطة (٢) على قسمين اساسيين هما:

#### أ - مقومات الجذب السياحي الطبيعية ( Natural Resources )

يملك القضاء العديد من المقومات الطبيعية للجذب السياحي كما يلحظ من الخريطة (٢) . تتمثل بالاتي :

- ١- المراعي الطبيعية (Natural Pastures) الممتدة لمساحة واسعة من ارض القضاء.
- ٢-المناخ (The Climate) تعد الخصائص المناخية المتمثلة بالجو المعتدل والمشمس عاملا اساسيا للجذب السياحي، ترتبط هذه الخصائص بعوامل عدة تساهم في توفير مناخ ملائم للسياحة منها الموقع وطبيعة السطح. لموقع القضاء بين السهل الرسوبي من الجنوب الغربي والسلاسل الجبلية لتلال حميرين في شمالها الشرقي لتكون بذلك منطقة سهلية تنتشر فيها القرى و تتخللها المرتفعات التلال مما خلق تنوعا بيئيا- تنوع الاقاليم البيئية ( Environmental Regions Diversty) اذ يشكل منطقة التقاء ثلاث اقاليم بيئية مختلفة فهي امتداد لسهول وغابات جبال زاكروس والشجيرات الصحراوية لبلاد ما بين النهرين، الصحراء وشبه الصحراء (سنديان جنوب ايران) وهي مما يضيف جمالا لطبيعته ويزيد من اهمية حماية البيئة والحفاظ على التنوع الحيوي ما زاد من اهميته المثالية للسياحة، ضمن (٧) شهور من السنة بدءا من شهر



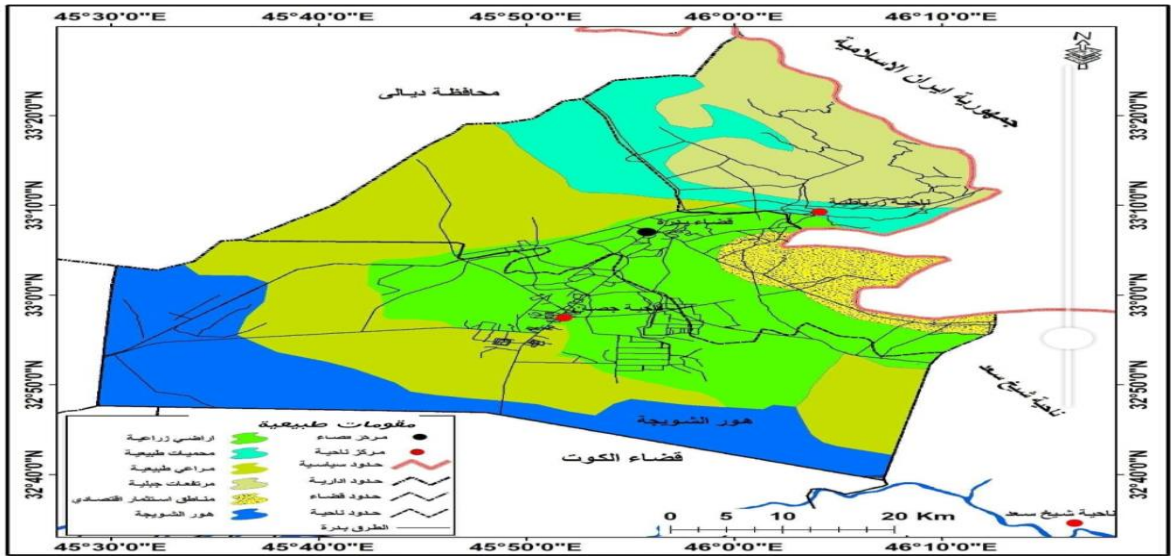
المصدر : اعتمدت الباحثة على خريطة العراق و برنامج ArcMap10.5

يقسم نهر كلال كنيانج مركز القضاء الى قسمين : الاول يضم المنطقة القديمة ويعرف باسم (الصوب القديم) بيوته قديمة مبنية من الاجر على الطراز القديم في منطقتي الكمكية والقلعة الواقعتين على التلال فضلا عن وجود البساتين المعروفة بجودة ثمرورها ،اما القسم الثاني المعروف باسم (الصوب الجديد) الذي تمتاز دوره بالحداثة والمبنية بالطابوق بتصاميم بناء حديثة و يضم المؤسسات الرئيسية، ويسكنه اغلب سكان مركز القضاء البالغ ١٥٩٠٦ نسمة فيما بلغ عدد سكان ناحية جصان ١٢٣٠٣ نسمة بينما وصل عدد سكان ناحية زرباطية الى ٧٠٧ نسمة للعام ٢٠١٨، تشكل نسبة السكان النشطين اقتصاديا ٥١٪ من سكان القضاء الكلي وهذا يؤشر حجم القوى العاملة فيه(الجهاز المركزي للإحصاء و تكنولوجيا المعلومات ، تقديرات سكان العراق ٢٠١٥ - ٢٠١٨، جدول ١٨٩، ص٢٨٤)

ثانيا : مقومات الجذب السياحي في قضاء بدرة

سياحة السباحة و ركوب الخيل فيما يتلاءم مع بقية الاشهر  
زيارة المواقع الاثرية والدينية، وبما ان المناخ من العوامل  
الطبيعية التي يصعب على الانسان التحكم بها الا ان  
النشاط السياحي يتطلب خلق بيئة جاذبة للسياح وغير  
طاردة لهم من خلال قدرة الانسان على التحكم بالبيئة .  
خريطة (٢)

تشرين الاول وحتى نهاية شهر نيسان التي تعد من افضل  
اشهر السنة لمزاولة السياحة وسط وجنوب العراق الذي  
تمثل منطقة الدراسة جزءا منها {سعد ابراهيم حمد، اثر  
المناخ على صناعة السياحة، ص٤٥٢-٤٥٢} كما يحدد  
المناخ فيها نوع النشاط السياحي الممكن مزاولته اذ يمكن  
استغلال اشهر الربيع في التمتع بالمناظر الطبيعية ومزاولة  
المقومات الطبيعية للسياحة في قضاء بدره



المصدر : الباحثة بالاعتماد على خريطة التصميم الاساس لقضاء بدره عام ٢٠١٧

٣

من المعادن مثل ( الكلس و السليكات)، كما تتميز اراضي  
القضاء بالتنوع النباتي حيث تضم ما يقارب ١٣٤ نوعاً  
نباتياً تعود الى ٣٦ عائلة نباتية { وزارة الصحة ، دائرة  
بيئة واسط ، ٢٠١٩ } .

- التضاريس (Topography): لحيولوجيا المنطقة دورا  
في اعطاء اهمية للاستثمار السياحي حيث تقع بمحاذات  
جبال حميرين وهي ذات طبقات عميقة من جبال زاكروس  
وجزاء من السهل الرسوبي وتضم تشكيلات طبوغرافية  
باشكال مختلفة بعضها تشبه الهياكل العظمية والطيات  
واقدام الجبال كما يلحظ من الصورة (١) اذ تنوع اشكال  
السطح فيها من السهول والوديان والمرتفعات والتلال  
Upper Plains and Footills التي يصل ارتفاعها الى  
٣٥٠م قرب مرزباد وتأخذ بالارتفاع التدريجي كلما  
اتجهنا نحو جبال زاكروس . وتحتوي على الحصى  
وصخور المرمر و الرخام وطين الخاوة وانواع مختلفة

## صورة (١)

بعض انواع التضاريس في قضاء بدره عام ٢٠١٩



٥- الموارد المائية: يضم قضاء بدره مجموعة من العيون المتدفقة من بين الصخور في منطقتي زالي اب وتك تك والتان تتميزان بمناظرهما الخلابة، والانهار المتمثلة بـ (نهر الكلال، ونهر جزمان ، ونهر سراق ونهر الكاوي وجداولهما ) اذ تعد مكاناً ملائماً للسباحة في فصل الصيف، وتستخدم في ري البساتين والاراضي الزراعية، فضلا عن المياه الجوفية التي حفرت لاستخراجها مجموعة من الابار التي تتميز بموقعها وسط الاراضي الخضراء.

كما يعد هور الشويجة من الموارد المائية المهمة في الجذب السياحي لمنطقة الدراسة وهو من المنخفضات الطبيعية، مستطيل الشكل يمتد موازياً لنهر دجلة، يقع على الطريق العام المؤدي لقضاء بدره، طوله ٥٠ كم<sup>٢</sup> وعرضه ٢٥ كم<sup>٢</sup> تصل مساحته ١٢٥٠ كم<sup>٢</sup> يمتلئ بمياه الامطار والفيضانات القادمة من جبال بشتكوه ومياه سداد نهر دجلة الشرقية.

ب - مقومات الجذب السياحي البشرية

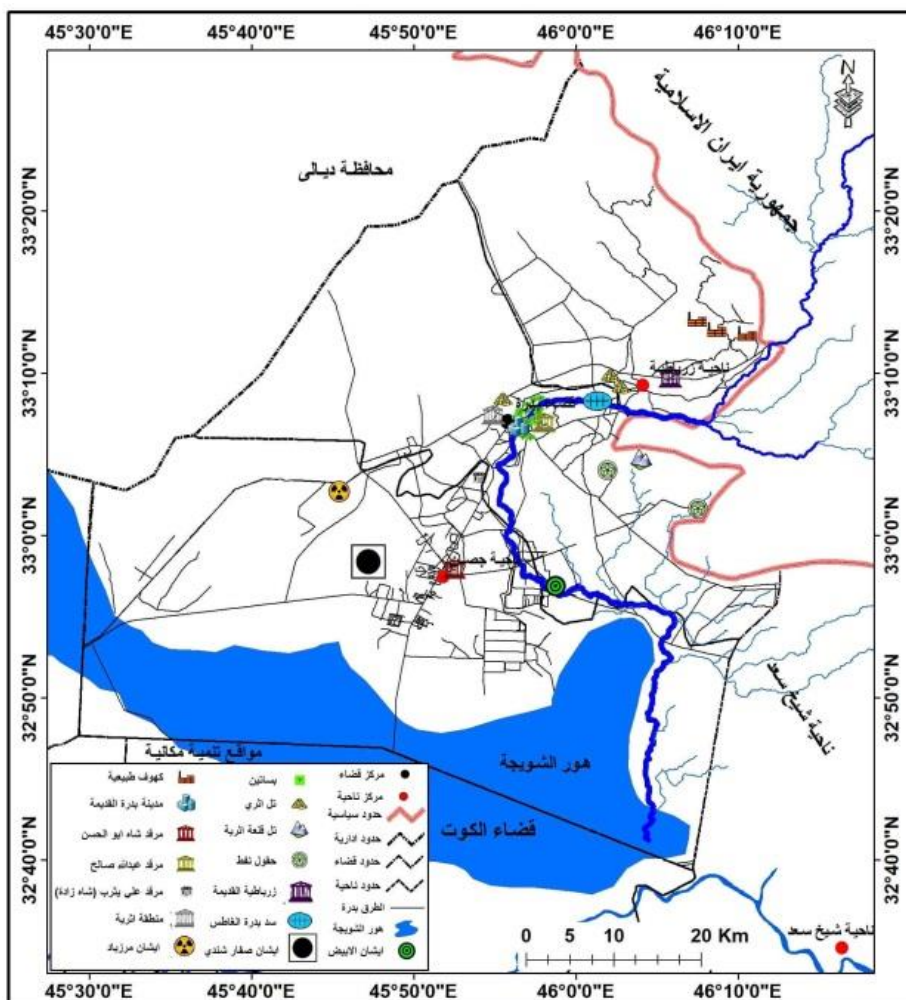
التقطت الصور بتاريخ ٢٠١٩ / ٣ / ١٨

٤- المحميات الطبيعية : وتتمثل بمحمية زرباطية المقترحة، وفق المعايير الدولية المتوفرة في المنطقة ،ضمن موقع غاية الجمال داخل حدود الناحية، حدودها الشمالية مع ناحية قرانيه في قضاء مندلي التابع لمحافظة ديالى ومن الجنوب الطريق المؤدي الى المنفذ الحدودي الممتد بموازاة نهر الكلال ومن جهة الشرق الحدود الايرانية ومن الغرب طريق بدره الهشيمية {جمهورية العراق، وزارة البيئة، تقرير غير منشور، ٢٠١٨ } و تتنوع البيئات فيها حيث تظهر فيها بيئة التلال العشبية، وبيئة السبخات الشجيرات الملحية، وبيئة الشجيرات الصحراوية، وبيئة السهول العشبية، وبيئة الاشجار والشجيرات ( النباتات الخشبية) وبيئة ضفاف الانهار المنحصرة في كلال بدره، وتعد المحمية موئلا للعديد من الطيور المهاجرة والمستوطنة بمختلف انواعها، اذ تضم حوالي خمسة انواع من الطيور المهدة بالانقراض فضلا عن انواع مختلفة من الزواحف والحيوانات اللبونة كالخنازير، وابن اوى، والارنب البري، والغزلان البرية، والماعز الجبلي، والضبع المخطط والتعلب الاحمر والذئب وغيره { مدير ناحية زرباطية ، ٢٠١٩ }

هناك عدة مقومات بشرية للجذب السياحي في قضاء بدره كما يلحظ من الخريطة (٣) :

### خريطة (٣)

مقومات الجذب السياحي البشرية



المصدر : الباحثة بالاعتماد على خريطة التصميم الاساس لقضاء بدره عام ٢٠١٧

١

- تل العقر : تل واسع ارتفاعه ٢٠م وطوله نصف كم. يعد من المواقع الاثرية المهمة في العراق يعود تاريخه الى ٣٥٠٠ ق . م وتعاقبت عليه عصور عديدة من العصر البابلي والسومري انتهاءً بالعصر الساساني قبل الاسلام ، وقد وجد في هذا التل نقود وخواتم وفخار يرتقي تاريخها الى الالف الثاني ق.م ، ووجدت فيها كتابات للملك الكيشي (كوريكالزو) {الحسني، ص٢٠٣}

- تل نيشان الاسود يقع شمال بدره وسميت نيشان اسود نسبة الى لون تربته التي تتغير الى اللون الرمادي عند سقوط الامطار عليها او عندما تبث اراضيها ، بسبب المعادن

- البساتين الخضراء (Orchards) المشتهرة نخيلها بجودة تمورها فضلا عن تنوع اشجارها بين ( رمان وبرتقال ونارنج وسدر وزيتون وغيرها) التي تزخر بها البساتين.

٢- المواقع الاثرية والتاريخية (Cultural Resources) : المتمثلة بالمواقع الاثرية والتاريخية والتي يقدر عددها ٤٩ موقعا منها ٢٠ موقع في قضاء بدره و ٢٠ موقع في ناحية جسان و ٩ منها في ناحية زرباطيه { محافظة واسط ، دائرة السياحة والاثار، ٢٠١٨} الدالة على الارث التاريخي للقضاء بما فيه من مواقع اثرية عديدة ومنها :

قوسين ويتميز الكهف بجمال منظره تأوي اليه الطيور بمختلف انواعها .

- موقع سارة زيل يقع جوار بساتين زرباطية شرقا .

٢- المقومات الدينية (Religions Resources) : يوجد في القضاء بقايا مسجد اسلامي يعود للعصر العباسي فضلا عن قبران احدهما للشيخ نصر البادرائي والاخر للشيخ بدران ، كما يضم القضاء عددا من المزارات هي كالآتي :

- مرقد عبدالله صالح : ابن موسى الجون يعود نسبه للامام الحسن ابن الامام علي المرتضى عليها السلام ، شيد المرقد قبل ٥٠٠ عام وسط البساتين الخضراء .

- مقام الامام الرضا (ع) : المكان الذي اقام فيه الامام علي بن موسى الرضا (ع) في طريق ذهابه الى ايران خلال فترة الحكم العباسي .

- مرقد علي يثرب (امام زاده) مرقد علي اليثربي بن الامام موسى بن جعفر عليهما السلام ، يتوسط في موقعه طريق بدرة جصان .

- مرقد شاه ابو الحسن : ابن الامام موسى بن جعفر عليهما السلام، يقع في مدينة جصان.

٣- المدن المهجورة والاهلة بالسكان (القديمة) { الظاهر و الياس، ٢٠٠٧ ص٢٦٨} يضم القضاء مدينة بدرة القديمة والتي هجرها اغلب سكانها خلال الحرب العراقية الايرانية فضلا عن مدينة زرباطية القديمة المهجورة تماما من السكان، يلحظ صورة (٢) .

٤- التنوع الثقافي و التاريخي و الموروث الشعبي الذي يتميز به القضاء.

الموجودة في تربتها وتضم اثاراً تعود الى العصور الاسلامية

- تل نياز الاثري الواقع وسط الاراضي الخضراء جنوب زرباطية

- تل جزمان شمال ناحية زرباطية قرب نهر جزمان

- تل دوبلان ويضم نهر الكاوي الذي تحيط به الاراضي الخضراء .

- تل صرخ احمر الذي يمر فيه نهر سراق ويعود تاريخه للعصور الاسلامية

- تل ببيرم الاثري غرب مدينة بدرة على بعد ٢ كم<sup>٢</sup> الذي

يضم مسلة بدرة التاريخية المشهورة التي تاريخها يعود للعهد السومري وسلمت الى مديرية الآثار العامة بتاريخ

{ ١٩٧٢/٦/٢٨ الجاف ، ٢٠١٣ ، ص٤١ }

- فلك اوشيلون موقع اثري يقع قرب نهر سراق وسط الاراضي الزراعية يعود تاريخه الى العصور الاسلامية { مديرية الآثار العامة ١٩٤٠/٢/٢٦ }

- تل كاوري يقع بامتداد نهر كلال كنجياجم وهي منطقة اثرية وسط اراضٍ زراعية وتضم تسعة تلال اخرى ويشار الى انها تضم خزائن غير مكتشفة حيث عثر فيها على بعض المقتنيات الثمينة التي ظهرت بفعل عوامل التعرية .

- قلعة اسماعيل خان المبنية من الحجر والصخور الجدم تقع في المنطقة الجبلية الوعرة بنيت على يد الوالي العثماني اسماعيل خان.

- كهف اشفكت درر ( اشفكته) كهف صنعته الطبيعة يقع شمالي قرية ورمزيار في المنطقة الجبلية فتحثيه على شكل

## صورة (٢)

البيوت القديمة الماهولة بالسكان واطلال البيوت المهجورة في قضاء بدرة ٢٠١٩





البيوت المهجورة من السكان



البيوت المأهولة بالسكان في قضاء بدره

التقطت الصور ٢٠١٩/٣/١٨

### ثالثا : أنواع السياحة التي يمكن أن يوفرها القضاء

تتنوع السياحة حسب المكان فتتقسم الى سياحة خارجية وهي تندر في القضاء باستثناء بعض الاشخاص الوافدين من ايران بهدف قضاء بعض الوقت مع اصدقاءهم واقاربهم من قضاء بدره وسياحة داخلية من بقية انحاء العراق وهي النوع السائد من السياحة في القضاء، كما تلعب الانشطة السياحية دورا في تعدد انواع السياحة المتمثلة بالاتي :

١- السياحة التاريخية والثقافية التي يتم التعرف من خلالها على الارث التاريخي للقضاء ، مما يتطلب استغلال المواقع الاثرية بإقامة متحف تاريخي للآثار الموجودة فيه، وتشكيل فرق شعبية تقوم بعرض عروض مسرحية وانشطة ثقافية متنوعة، ومعارض لعرض المنتجات الحرفية التي اشتهر بها سكان القضاء منذ القدم كصناعة السجاد والمراوح اليدوية(المهايف) وغيرها، وعرض انواع الاكلات الشعبية التي اشتهر بصناعتها سكان القضاء منذ القدم، فضلا عن التمتع بإطلالة المدينة القديمة.

٢- "السياحة البيئية: يعتمد هذا النوع من السياحة على مناظر البيئة الطبيعية والتي تكون مناطق للسياحة وتتطلب ادارتها بأسلوب مستدام.

٣- السياحة الريفية في القرى الزراعية المتعددة في القضاء والتي يرغب سكان الحضر في زيارتها بحثا عن الهواء النقي والاستئناس ببساطة الحياة فيها .

٣- السياحة التعليمية : يمكن هذا النوع من السياحة الطلبة من التعرف عن كثب ومشاهدة الصخور القديمة التي يرجع

تاريخها للزمن الجيولوجي الثالث وصخور حديثة ترجع الى الزمن الرابع. { الجصاني ، ٢٠١٠ ، ص٤٦ } ، والتعرف على الموارد المائية في المنطقة وما ينتج عن جريانها من اشكال من الترسبات المائية كالمراوح الغرينية و البجادا والمياه الجوفية و التعرف على النباتات و الاحياء البرية وتاريخ المنطقة والمواقع الاثرية فيها. وهذا ما دفع بعض المؤسسات التعليمية بكافة مراحلها للسفرات العلمية والترفيهية الى المنطقة.

٤- سياحة الصيد والمغامرات والرياضة يرغب كثير من السكان ولاسيما الذكور منهم ممارسة انشطتهم المشوقة في اختبار قدراتهم ومهاراتهم بالصيد وصعود المناطق الطبيعية المرتفعة والفروسية لذا يرتاد الكثير من الشباب المنطقة بهدف ممارسة هذه الهوايات .

٥- سياحة المواقع الدينية : احد انواع السياحة الاكثر رواجاً لتعلقها بالدين والمعتقدات ولاسيما في المناسبات الدينية . مما يتطلب زيادة الاهتمام بالمراقد والمشاهد الدينية .

والاهتمام بالبنى التحتية من طرق وماء ومجاري والبنى الفوقية من مطاعم وفنادق ومتاحف ومدينة العاب وغيرها باعتماد التخطيط السياحي والتنمية المستدامة .

### رابعا : واقع السياحة في قضاء بدره

بغداد وميسان والبصرة وغيرها من محافظات العراق ويعزى انخفاض نسبة السائحين من المحافظات الاخرى الى القضاء بسبب قلة الفنادق و الخدمات السياحية في القضاء .

٢ - يوفر القضاء امكانية السياحة لكل الراغبين القيام بها لقلة تكاليفها اذ يلحظ من شكل (٢) أن النسبة الاعلى للقادمين لزيارة القضاء بهدف السياحة من فئة الدخل ٥٠٠٠٠٠٠- مليون يشكلون نسبة ٤٥٪ تليها نسبة السكان ذوي الدخل ٥٠٠٠٠٠٠٠ فاقل بنسبة ٢٨٪، فيما شكلت فئة الدخل اكثر من مليون نسبة ٢٧٪. وقد يعزى ذلك لتوفر فرص سياحية اخرى تنافس السياحة في قضاء بدره لهذه الفئة .

٣- اغلب زائري القضاء بهدف السياحة يقضون مدة اقل من ٢٤ ساعة فيه اذ يشكلون نسبة ٨٨٪ ويعزى ذلك لعدم توفر البنى التحتية الاساسية للسياحة في القضاء فضلا عن قلة الفنادق و رداءة الخدمات الفندقية ، فيما يلحظ من الشكل(٣) ان نسبة الذين يطول مكوثهم مدة ٢٨ ساعة تصل الى ٧٪ لتقل نسبة الذين يمكثون اكثر من ذلك الى ٥٪ بسبب اضطرارهم للبقاء عند الاقارب او المعارف ان وجد، فيما يرغب ٢٪ منهم البقاء في الفنادق حيث يوجد في القضاء فندق يقع في مركز القضاء الا ان الخدمات التي يقدمها رديئة جدا ، لذلك يفضل ١٤٪ منهم ان يخيموا في مخيمات يقومون بإحضارها معهم رغبة منهم للاستمتاع بمنظر السماء ونقاء الجو .

شهد القضاء توافد اعداد كبيرة من سكان العاصمة بغداد وبقية المحافظات العراقية الاخرى التي تعرضت للقصف خلال عام ١٩٩١ من قبل العدوان الامريكي. لما تميز به القضاء من توفر الامن وهذا كان عاملا في تعرف الكثير من سكان هذه المحافظات على بيئة القضاء فضلا عما شهده القضاء في السنوات الاخيرة من تزايد ملحوظ يصل الى الاف السائحين من مختلف انحاء العراق (جعفر عبد الجبار محمد، قائم مقام قضاء بدره ، ٢٠٢٠)، نتيجة تطور حركة السكان لتطور وسائل النقل، والسفر عبر المنفذ الحدودي الى ايران والذي يعد عاملا في التعرف على القضاء من قبل سكان العراق الذين لم يسبق لهم رؤية القضاء والتعرف اليه فكان ذلك حافزا ساهم في ارتفاع اعداد الراغبين للسياحة فيه، ومن الجدول (١) يلحظ الاتي :

١- يزور القضاء بهدف السياحة السكان من مختلف انحاء العراق ويتضح من خلال الشكل(١) ان المرتبة الاولى من الوافدين للسياحة يحتلها سكان قضاء الكوت اذ يشكلون نسبة ٤٧٪ من مجموع العينة، في حين احتلوا سكان الوحدات الادارية التابعة لمحافظة واسط المرتبة الثانية بنسبة بلغت ٣٢٪ ويعزى ذلك لقرب المسافة فضلا عما توفره المدينة من مقومات سياحية تشكل عوامل جذب للسفرات العلمية لطلبة المدارس والجامعات وطلبة البحث العلمي، فيما شكلوا الوافدين من بقية المحافظات العراقية المرتبة الثالثة بنسبة بلغت ٢١٪ منهم، بهدف السياحة ومن مختلف المحافظات

### جدول (١)

مؤشرات السياحة في قضاء بدره للعام ٢٠١٩

مؤشرات السياحة في قضاء بدره		عدد الاستجابات ♦♦ %	
محل السكن	قضاء الكوت	الوحدات الادارية الاخرى لمحافظة واسط	المحافظات الاخرى
	47	32	21
الوضع الاقتصادي للسائح	٥٠٠٠٠٠٠ فاقل	١٠٠٠٠٠٠٠ - ٥٠٠٠٠٠٠٠	اكثر من ١٠٠٠٠٠٠٠٠
	٢٨	45	٢٧

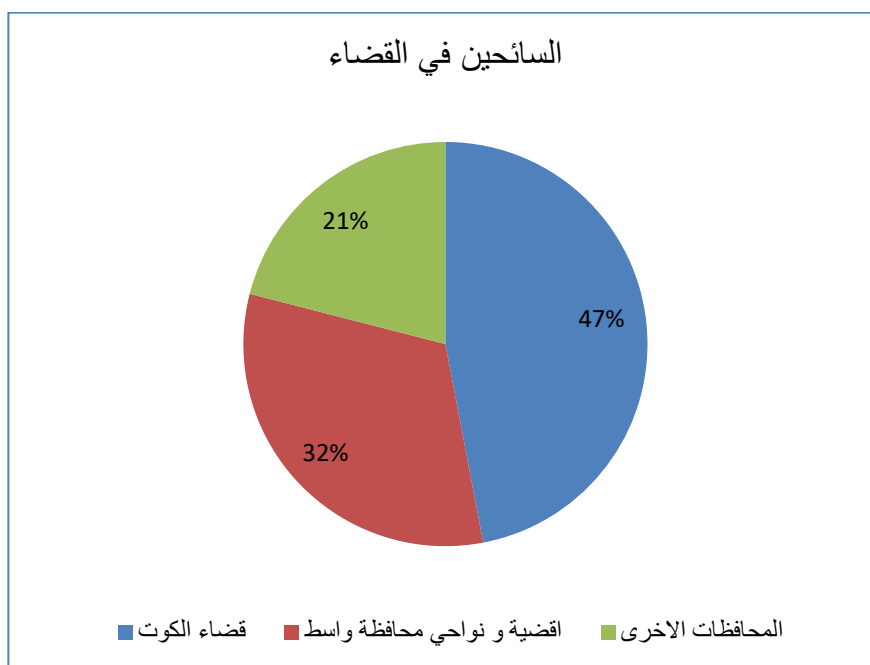
♦♦ وضعت الاستجابات بناءً على استمارة استبانة تضمنت الاسئلة الموجودة في الجدول (١) لعينة عشوائية بلغت ١٠٠ شخص من الوافدين للقضاء بهدف السياحة للمدة من ١٨ - ٢٠١٩ / ٣ / ٢١ .

الوقت الذي يقضيه السائح في القضاء	اقل من ٢٤ ساعة	ساعة ٢٤ - ٤٨	اكثر من ٤٨ ساعة
الوقت الذي يقضيه السائح في القضاء	88	7	5
اين يقيم السائح اذا اراد البقاء في القضاء لمدة تزيد على نهار	عند الاقارب والمعارف	في الفنادق الموجودة	في مخيم
كم مرة في العام تقريبا تزور القضاء بهدف السياحة	1-2 مرة	٣ - ٥ مرات	اكثر من ٥
برفقة من تفضل السياحة في القضاء	بمفردك	العائلة	الاصدقاء
ما دوافع زيارتك للقضاء بهدف السياحة	التمتع بجمال الطبيعة	زيارة المزارات الدينية	قضاء وقت الفراغ
	٤٦	١٥	٣٩

"المصدر : الباحثة اعتمادا على معلومات استمارة الاستبانة"

شكل (١)

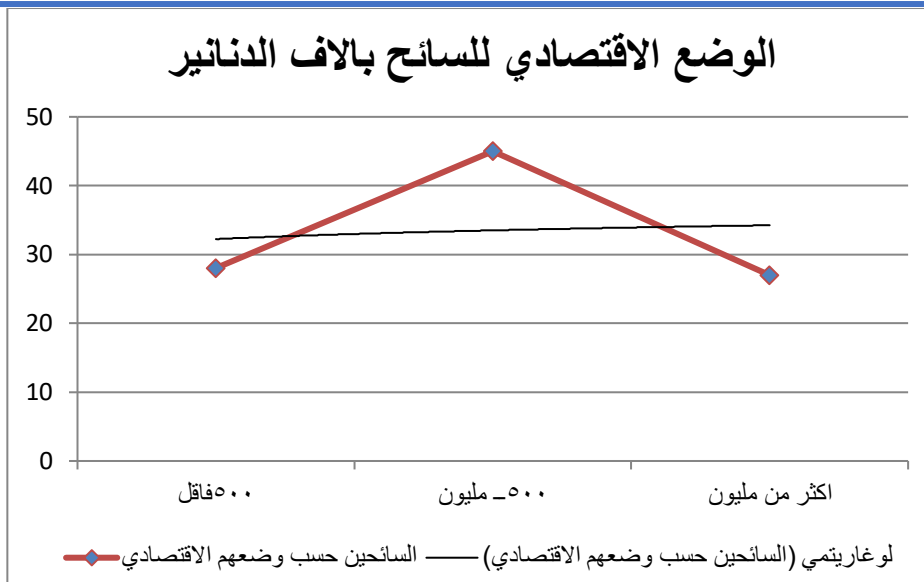
السائحون في قضاء بدره حسب محل سكنهم عام ٢٠١٩



المصدر: الباحثة بالاعتماد على جدول (١)

شكل (٢)

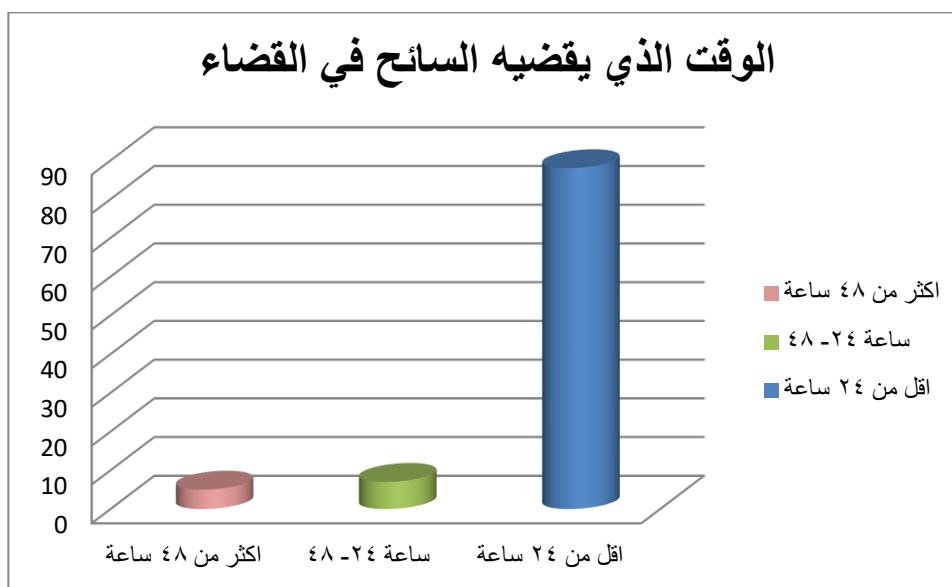
الوضع الاقتصادي للسائحون في قضاء بدره وتأثيره على السياحة عام ٢٠١٩



المصدر: الباحثة بالاعتماد على جدول (١)

شكل (٣)

الوقت الذي يقضيه السائح في قضاء بكرة عام ٢٠١٩

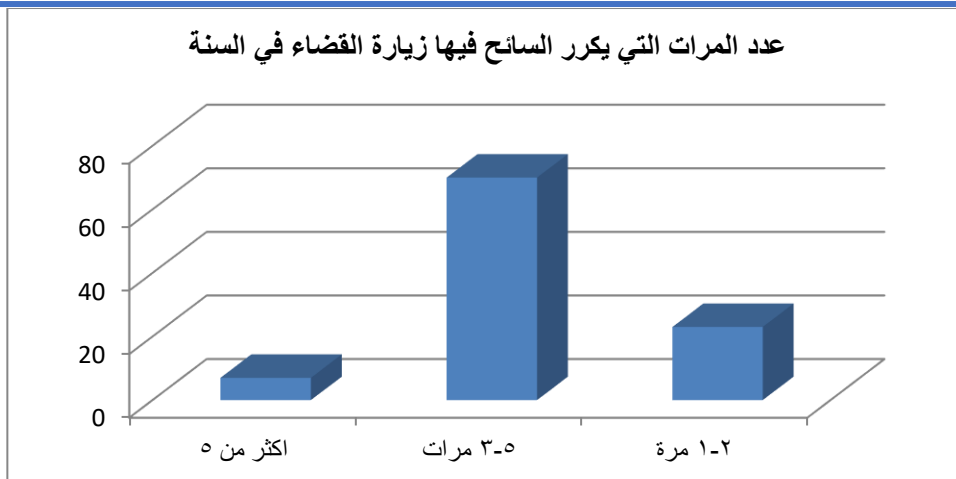


المصدر: الباحثة بالاعتماد على جدول (١)

٤- ان تكرار زيارة القضاء للسياحة يتباين بين الاشخاص اذ يلحظ من الشكل (٤) ان نسب ٢٣٪ من الوافدين للقضاء بهدف السياحة يرغبون بتكرار رحلتهم (٢-١) مرة في السنة لترتفع هذه النسبة الى ٧٠٪ للراغبين بتكرار رحلتهم (٣-٥) مرات بالسنة وتنخفض هذه النسبة الى ٧٪ للراغبين بتكرار الرحلة أكثر من (٥) مرات بالسنة

شكل (٤)

عدد تكرارات الزيارة للقضاء بهدف السياحة في قضاء بكرة عام ٢٠١٩

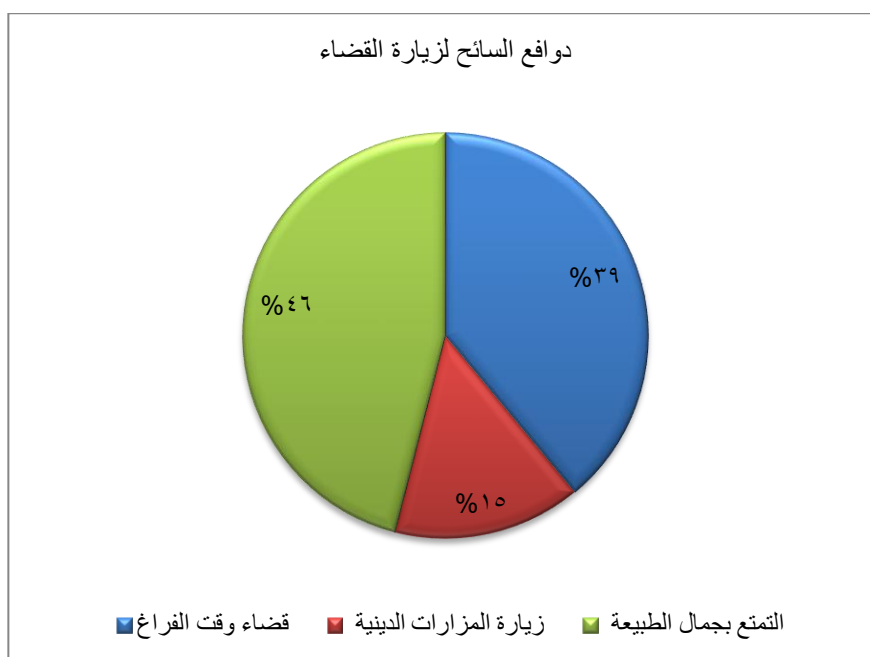


المصدر : الباحثة بالاعتماد على جدول (١)

- تحدد هذه الزيارات في شهر اذار وتحديدا في اعياد النيروز للتمتع بجمال الطبيعة فضلا عن المناسبات والاعياد الاخرى .
- ٥- ان أغلب الذين يرغبون بالسياحة في القضاء يفضلون رفقة الاصدقاء بالسياحة اذ يشكلون نسبة 71% تليها نسبة الراغبين بالسياحة برفقة العائلة بنسبة 25% والذين يفضلون السياحة بمفردهم يشكلون النسبة الادنى والبالغة 4% من عينة الدراسة.
- ٦- تختلف دوافع زيارة القضاء بهدف السياحة بين راغبين بالتمتع بجمال الطبيعة الذين يشكلون نسبة ٤٦% كما يلحظ من الشكل (٥) او الراغبين بزيارة المزارات الدينية والذين بلغت نسبتهم ١٥%، فيما شكل الراغبين بقضاء اوقات فراغهم بالسياحة في القضاء ٣٩% ، وتعزى قوة الجذب السياحي في القضاء الى عاملين هما:
- أ- المسافة وكلفة النقل تعد من العوامل المهمة للاماكن السياحية لان قرب المسافة وانخفاض كلفة النقل تزيد من رغبة السكان ولاسيما ايام "العطل والمناسبات" القصيرة لما توفره من فرصة للسياحة لكافة طبقات المجتمع.
- ب- توفر موارد بيئية متنوعة للسياحة فيه.

شكل (٥)

دوافع السياحة للسائحين في قضاء بدره عام ٢٠١٩



المصدر: الباحثة بالاعتماد على جدول (١)

## خامسا : الابعاد السياحية في قضاء بدر

تحقق السياحة في قضاء بدر ابعاد عدة تتمثل بالاتي :

- البعد الاقتصادي : تعد السياحة اداة لمكافحة الفقر اذ توفر فرص عمل لعدد كبير من السكان حال المباشرة بتنفيذ مشاريع الاستثمار السياحي في القضاء، بطرق مباشرة تتمثل بالعمل بالمطاعم والفنادق ومحلات بيع السلع المتنوعة والهدايا ومدن الالعاب والنقل وغيرها... فضلا عن فرص العمل المتولدة بطرق غير مباشرة من خلال تجهيز السياحة باحتياجاتها، كما تعطي فرصة للمشاريع الصغيرة التي تقدم الدعم الاقتصادي للسكان وبذلك تحقق تنمية اقتصادية محلية تساعد على الاهتمام بتطوير البنى التحتية وجلب الاستثمارات من اجل تأهيل بيئة القضاء الطبيعية والاثار الثقافية والتاريخية وفق خطط تنموية سياحية مدروسة .

- " البعد الاجتماعي": تعد السياحة وسيلة للتلاقح الفكري والثقافي من خلال التعرف على الثقافات الاخرى وتوسيع افاق الوعي السياحي وتوفير فرصاً كبيرة لقضاء وقت الفراغ للأشخاص الراغبين بقضاء عطلاتهم بالتمتع بالطبيعة والقيام بعدد من الانشطة المرتبطة بالطبيعة كتأمل الطبيعة والصيد ومراقبة الطيور. اذ توفر سبل الترفيه والاستجمام للسكان المحليين { نور الدين هرمز ،٢٠٠٦، ص٢١} بما يسهم في تحقيق الراحة النفسية، كما يقوي العلاقات الاجتماعية بين السياح وسكان القضاء.

- البعد الثقافي : تلعب السياحة دورا بارزا في احياء تراث القضاء والتعريف بالثقافة المحلية والتعرف على القيم والعادات المحلية ، فضلا عن دور السياحة في خلق التنوع الثقافي والاجتماعي لمجتمع القضاء اذ تساعده على مواكبة التطورات الاجتماعية والثقافية { فهد عبد الرحمن الخريف، ٢٠١٣، ص١٨}

## سادسا : تحليل ( SWOT ) للإمكانيات السياحية في قضاء بدر

يعد هذا التحليل احد الادوات الشائعة الاستخدام في مجال التخطيط الاستراتيجي اذ يعمل على ايجاد علاقة بين الفرص والتهديدات ونقاط القوة والضعف { Thompson, Arthur, Strategy, Core concepts, analytical tools and

readings, 2004} الموجودة في القضاء والتي لها دور في بيان وتوضيح امكانيات الافادة من المقومات السياحية في القضاء من عدمه، ومن خلال تحليلها تمكن من استغلال النظم لنواحي القوة و التعرف بشكل دقيق على الفرص واستغلالها في الحد من التهديدات والمخاطر التي تحد من هذه الامكانيات وفق الجدول (٢) كالاتي :

١- يعد موقع القضاء والموارد الطبيعية والبشرية المتوفرة فيه عاملا مهما لرفد صناعة السياحة بالموارد المالية والاهتمام بالبنى التحتية بعد اهمالها من قبل النظام السابق بسبب موقعها الحدودي و الحرب العراقية الايرانية واستمرار الاهمال في ظل النظام الحالي بسبب تفشي الفساد لاداري والمالي الذي حال دون استغلال هذه الموارد في تنميته وتطويره واستثمار الامكانيات المتاحة للسياحة فيه.

٢- رغم توفر مقومات الجذب السياحي في القضاء الا ان ضعف التخطيط الاستراتيجي للتنمية السياحية تسبب في ضعف القدرة التنافسية في المجال السياحي .

٣- يعد لاستقرار الامني و السياسي من اهم عناصر الجذب السياحي وان ما مر به العراق من تدهور الجانب الامني اثر بشكل كبير على جذب الاستثمارات بكل انواعها للبلد بصورة عامة والقضاء خاصة. ان الاستقرار الامني

للمحافظات العراقية اثر بشكل كبير على السياحة في قضاء بدر فخلال فترة الحرب العراقية الايرانية تدهورت الاوضاع الامنية في القضاء بشكل كبير ما ادى الى هجرة سكانها بسبب القصف الايراني لها وكان القضاء في حينه طاردا للسكان، وبعد عام ١٩٩٠ وفرض الحصار الاقتصادي شهد القضاء انتعاش زراعي وعودة بعض سكانه اليه وشجعت الزراعة على الهجرة اليها، كما كان لقصف القوات الامريكية للمدن العراقية الاخرى دور في نزوح بعض سكان المدن غير الامنة اليه وكان لهذا النزوح دور في التعرف الى مقومات السياحة فيه على الرغم من عدم توفر الخدمات السياحية وحتى بعد عودة السكان النازحين الى محال سكنهم، اخذ القضاء يشهد رحلات كثيرة في اعياد النوروز وبعض ايام العطل، وبعد عام ٢٠٠٣ وبسبب تردي الاوضاع الامنية في العراق الا ان محافظة واسط ومنها قضاء بدر عدت من

٥- يمتلك القضاء فرص كبيرة متاحة للاستثمار السياحي تتمثل بإمكانية الاستثمار في وادي نهر كلال بدرة بعد اكمال مشروع السد الغاطس، يلحظ خريطة (٤) لتأمين توفير المياه بشكل دائم فيه، والاستثمار في تل العقر باقامة متحف للأثار ومطعم للأكلات الشعبية المشهورة فيه، كما وتعد مرتفعات جبال حمرة في زرباطية موقعا متميزا لاقامة منتجع سياحي، والعمل بنظام النقل بالطائرة المعلقة ( التلريك)، والاهتمام بمحمية زرباطية وإمكانية كبيرة للاستثمار في هور الشويجة لتوفر الظروف الملائمة فيه .

المناطق الامنة ما ساعد على استمرار الرحلات ايام العطل و المناسبات اليه .

٤- يساهم وبشكل كبير انجاز طرق النقل في القضاء وتطوير سائطه على تنمية القطاع السياحي ويلقي بظلاله على تنمية القطاعات الاخرى، كما ان لنشاط حركة التبادل التجاري والسفر عبر المنفذ الحدودي اثر على الطلب السياحي فيه ، مما دفع الجهات المسؤولة الى انتهاج سياسات ساهمت في تطوير طرق النقل البالغ مجموع اطوالها ١٥٠ كم، الفرعية منها ٤٥ كم داخل المدينة اذ قامت شركة ( كاز بروم النفطية) بتأهيل الشوارع والارصفة داخل المدينة اما الطرق الخارجية فالعمل لازال جار فيها وهناك خطط مستقبلية لتنميتها وتطويرها { جعفر عبد الجبار ، قائم مقام قضاء بدرة، ٢٠٢٠ }

### جدول (٢)

#### تحليل ( SWOT ) للإمكانيات السياحية في قضاء بدرة

ت	مواطن القوة	الفرص المتاحة	التحديات والمخاطر
١-	- موقع القضاء للعراق والجوار الايراني ، اذ يعد منفذاً حدودياً هاماً للتجارة ، يتم عبره التبادل التجاري الدولي ولهذا المنفذ واردات مالية كبيرة - استثمار الثروات المعدنية في المدينة و ابرزها النفط - وجود مقالع المرمم والحصى والرمل - التميز بالنشاط الزراعي - مساحة القضاء الواسعة	- الامكانيات الواسعة التي توفر موارد مالية للتنمية السياحية - سعة مساحة القضاء و ملاءمتها لإنشاء مجمعات سياحية اذ يعد من اكبر اقضية محافظة واسط بالمساحة - انشاء محطات استراحة على امتداد الطريق الدولي بدرة-دبوني تقاطع طريق بغداد الكوت - رقم ٦ بهدف تسجيع السياحة القادمة من ايران ومشروع انشاء موتيلات قرب المنفذ الحدودي	- سوء استغلال و توزيع موارد القضاء بسبب الادارة المركزية وتفشي الفساد الاداري و المالي - اهمال القضاء منذ زمن النظام السابق وحتى الوقت الحالي
٢-	توفر " عناصر للجذب السياحي "	الامكانيات الطبيعية والبشرية التي تطرق البحث الى تفاصيلها	عدم وجود تخطيط استراتيجي للتنمية السياحية . وجود مناطق سياحية اخرى في البلاد تنافس السياحة في القضاء
٣-	الاستقرار الامني في المنطقة	التعاون بين الجهات المسؤولة والسكان في المحافظة على الاستقرار الامني بالمنطقة	تردي الاوضاع السياسية وعدم استقرارها في البلد
٤-	الطلب على السياحة في القضاء	موقع القضاء وعلاقته بإقليمه القريب	تاخر انجاز تطوير طرق النقل ووسائطه

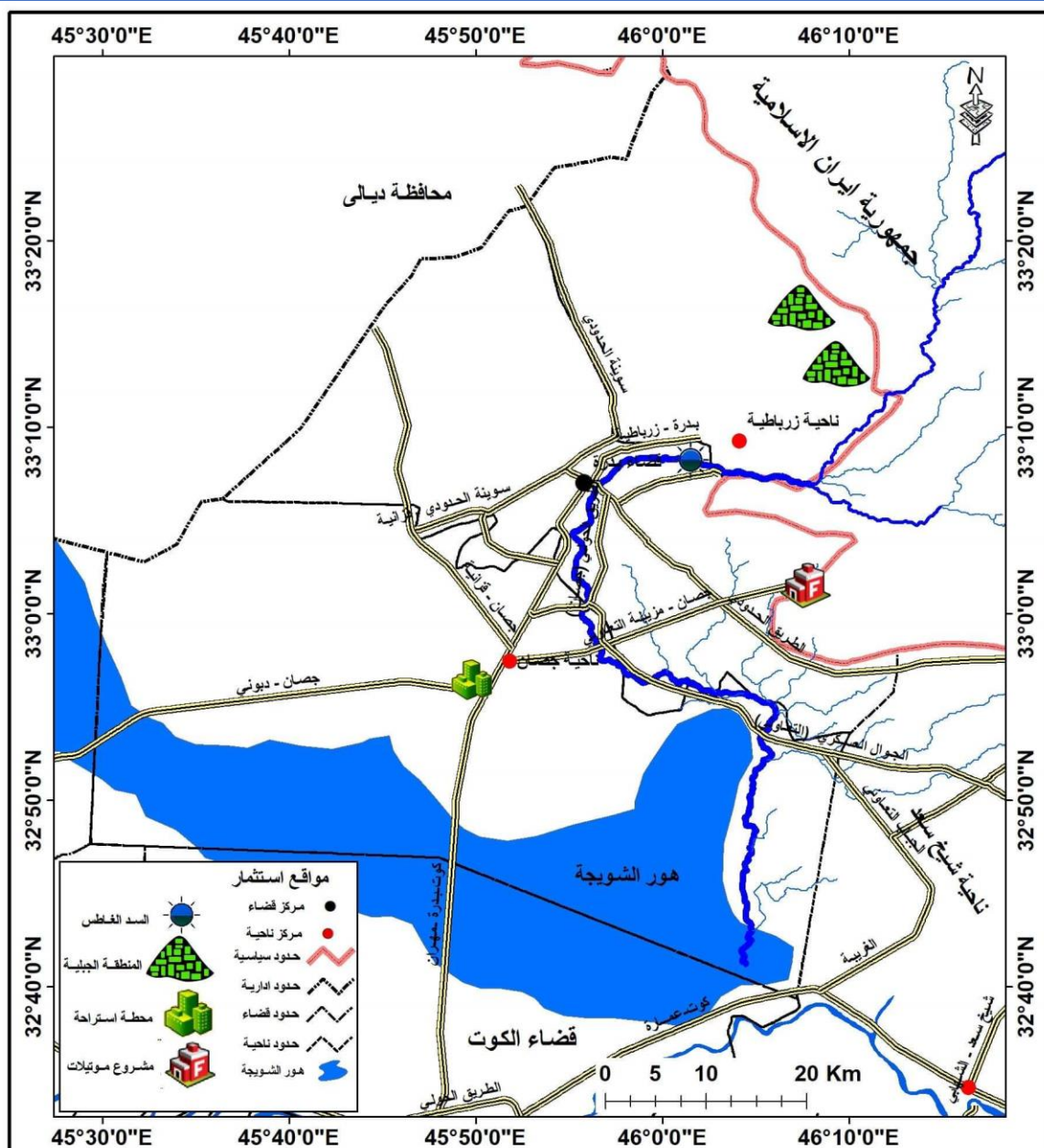
	و المتوسط و البعيد		
٥-	تعزيز المنتجات المحلية وتوفير فرص عمل وتنشيط دور المرأة	يزخر القضاء بالمهتمين بالصناعات الحرفية واليدوية والاكلات الشعبية القديمة والمهتمين بتنظيم مهرجانات سياحية.	عدم التشجيع على الاستثمار في هذا المجال . وعدم الاهتمام بالترويج السياحي في المنطقة والافتقاد للتواصل مع الجهات المختصة في المجالات السياحية
٧-	تساهم في زيادة الرغبة بالسياحة الى القضاء	توفر البيئة الملائمة والمقومات الاساسية لتشييد المحمية الطبيعية	تلكو الدولة في الاتفاق مع الجهات الدولية الراغبة في الاستثمار بهذا المجال

المصدر: الباحثة بالاعتماد على البيانات و المعلومات المتوفرة و الدراسة الميدانية للقضاء ومقابلة المسؤولين و وجهاء القضاء.

#### خريطة (٤)

فرص الاستثمار السياحي في قضاء بدرية





المصدر : الباحثة بالاعتماد على خريطة التصميم الاساس لقضاء بدره عام ٢٠١٧

### سابعاً : الاستنتاجات

السوق، كما ان لضعف الاعلام دورا في انخفاض الترويج للسياحة على الرغم من توفر مقومات السياحة فيه ،كما ويلعب النقص الكبير بالفنادق والمطاعم وخدمات السياحة والفندقة التي تسهم في جذب السائحين للقضاء دورا في ذلك ايضا. على الرغم من كثرة الموارد الاقتصادية وموقع القضاء المتميز ووجود المنفذ الحدودي مما جعل منه طريقاً دولياً يسهم في زيادة حركة السياحة فيه.

الامكانيات السياحية متنوعة في القضاء بما يمكن ان تحقق النمو لصناعة السياحة فيها، الا ان اهمال الحكومات للتخطيط السياحي، وعدم الاهتمام بمشاريع التنمية والاستثمار السياحي فيه من خلال عدم استغلال المواقع الاثارية الموجودة وعدم الاهتمام بالموروث الشعبي فيما يخص الصناعات الشعبية وعدم تطويرها بما يتناسب مع متطلبات

الحياة في القضاء ودعم القطاع السياحي والقيام بأدراج مشاريع استثمارية سياحية مشتركة بين القطاعين العام والخاص.

٤- الاهتمام بالترويج للسياحة عن طريق تشكيل لجنة اعلامية للسياحة على ان يكون لها دور فعال في ذلك. والاهتمام بتنظيم مهرجانات سياحية في مواسم السياحة والاعلان عنها والعمل على الاستفادة من طاقات وقدرات الشباب الابداعية والتواصل مع هيئات لجان السياحة في العراق لمد جسور العلاقة وتبادل الخبرات.

٥- العمل على انشاء مؤسسات سياحية خدمية واستحداث فرع للسياحة في كلية الادارة والاقتصاد وكلية الاداب جامعة واسط.

#### المصادر

١- البكري، عادل، تاريخ الكوت، مطبعة العاني، بغداد، ١٩٦٧.

٢- الجاف، قاسم لازم العبد الله، لمحات مختصرة عن تاريخ قضاء بدرة، دار الثقافة والنشر الكردية، بغداد، ٢٠١٣.

٣- الجصاني، جلال سلمان، مسيرة الكورد الفيلية، مطبعة ايات للطباعة والنشر، النجف، ٢٠١٠.

٤- الحسني، عبد الرزاق، العراق قديما وحديثا، ط٧، بغداد، ١٩٨٢.

٥- الخريف، فهد عبد الرحمن، علم الاجتماع السياحي، مطبعة جامعة الملك فيصل، المملكة العربية السعودية، ٢٠١٣.

٦- رؤوف، عماد عبد السلام، ادارة الاسر الحاكمة ورجال الادارة و القضاء في العراق في القرون المتاخرة ٦٥٦ - ١٣٣٧ هـ - ١٢٥٨ - ١٩١٨ م، بغداد ١٩٩٢.

٧- الظاهر، نعيم، وسراب الياس، مبادئ السياحة، ط٢، دار الميسرة للنشر والتوزيع والطباعة، عمان - الاردن، ٢٠٠٧.

٨- هرمز، نور الدين، التخطيط السياحي والتنمية السياحية، مجلة جامعة تشرين للدراسات والبحوث العلمية - سلسلة

بإمكان السياحة ان تحقق مكاسب مادية كبيرة اخرى تحيي اقتصاد المنطقة و تقلل من نسبة البطالة وتخلق تطور عمراني وتعمل على توازن توزيع السكان فيه.

#### المقترحات

-الاهتمام بتخطيط استعمالات الارض واعطاء الاولوية للاستعمال السياحي للأرض بإقامة المتاحف والمتنزهات والملاعب الرياضية واستعمالات النقل وغيرها.

- الاهتمام بالفنادق و المطاعم والمراكز التجارية .

- الاهتمام بالمحمية الطبيعية، للمحافظة على النظام الحيوي الموجود فيها وحماية البيئة من الانشطة البشرية مثل(الصيد الجائر)، وتسويق السياحة للموارد الطبيعية وتحقيق اهداف اقتصادية تنموية مستدامة.

- التخطيط لتوفير نوع مختلف من السياحة مثل توفير بيوت ذات طابع بسيط ومخيمات وجولات السير على الاقدام والفروسية والحفلات الشعبية.

١- الاهتمام بالتخطيط والتنمية السياحية والإسراع بتنفيذ المشاريع الاستثمارية كمشروع انشاء محطات استراحة على امتداد الطريق الدولي بدرة -دبوني تقاطع طريق بغداد الكوت - رقم ٦ بهدف تسجيع السياحة القادمة من يران ومشروع انشاء موتيلات{♦♦♦♦} قرب المنفذ الحدودي، وتنفيذ مشروع المحمية الطبيعية.

٢- وضع استراتيجية للسياحة تتضمن الاهتمام بالموارد الطبيعية والبشرية وتنميتها وتأهيلها و الاستغلال الامثل لعناصر الانتاج السياحي وتوفير الرقابة المستمرة للمقومات السياحية الموجودة عن طريق التخطيط العلمي الهادف المبني على اسس علمية سليمة.

٣- ربط خطط تطوير وتنمية السياحة في القضاء مع الخطط الاقتصادية للمحافظة وتقديم الدعم لها من خلال توزيع الموارد المالية بشكل عادل واعطاء الاولوية لتحسين نوعية

♦♦♦ الموتيل (Motel) فنادق صغيرة على الطرق السريعة من اجل استراحة المسافرين و سواق المركبات

العلوم الاقتصادية و القانونية ، المجلد (٢٨) العدد (٣) ،

٢٠٠٦

٩- جمهورية العراق ، وزارة البيئة ، دائرة حماية وتحسين  
البيئة في المنطقة الجنوبية ، تقرير غير منشور عام 2017.

١٠- الجهاز المركزي للإحصاء و تكنولوجيا المعلومات،  
مديرية احصاءات السكان والقوى العاملة، تقديرات سكان  
العراق ٢٠١٥-٢٠١٨ .

١١- محافظة واسط ، دائرة السياحة و الاثار ، تقارير غير  
منشورة ، 2018

١٢- قائممقامية قضاء بدرية ، جعفر عبد الجبار محمد ،قائم  
مقام قضاء بدرية ، ٢٠٢٠ .

١٣- مديرية ناحية زرباطية ، مقابلة مع السيد صالح  
مصطفى يحي ، مدير ناحية زرباطية ، يوم الاثنين الموافق  
٢٠١٩/٣/٢٥

١٤- مديرية الاثار العامة ، الاضبارة ١٠٧ ، منشور في  
الجريدة الرسمية المرقمة ١٨٦٤ في ١٩٤٠/٢/٢٦

١٥- وزارة الصحة ،دائرة بيئة واسط ، مقابلة مع المهندس  
الزراعي علي حلوب، يوم الاثنين الموافق ٢٠١٩/٣/١١  
المصادر الاجنبية

1) International Students Edition, New York:  
.Oxford Advanced Learner's Dictionary  
(5),press University Oxford,2006, p1565

) ٢World Tourism Organization ، "UNWTO  
Tourism Highlights, Edition 2007,p1

4) Thompson, Arthur A. John E. Gamble, &  
A. J. Strickland, 2004, Strategy, Core  
concepts, analytical tools and readings, MC  
Graw – Hill, New York, U.S.A.